



Руководство по эксплуатации



Виброрейка бензиновая

модель: TSS- MSD-1,2



Содержание		Стр.
1	Общие сведения об изделии	2
2	Назначение	2
3	Комплектность	2
4	Технические характеристики	2
5	Меры предосторожности	3
6	Подготовка работе и эксплуатация	5
7	Неисправности и их устранение	7
8	Правила транспортирования и хранения	8
9	Гарантийные обязательства изготовителя	8
10	Свидетельство о приемке	9
11	Перечень выполненных работ по техническому обслуживанию	9
	Приложение	10

Пожалуйста, внимательно прочтите до конца данный технический паспорт перед началом эксплуатации виброрейки.

1. ОБЩИЕ СВЕДЕНИЯ ОБ ИЗДЕЛИИ

ВНИМАНИЕ! Убедитесь, что в Гарантийном талоне на виброрейку бензиновую (далее по тексту «виброрейку») поставлены:

- штамп торгующей организации,
- подпись продавца,
- дата продажи.

- 1.1. Проверьте комплектность виброрейки.
- 1.2. Не используйте виброрейку в закрытом помещении или в малогабаритном пространстве; удостоверьтесь, что рабочая зона имеет соответствующую вентиляцию.
- 1.3. Химический состав топлива ухудшается при длительном хранении. Если виброрейка должна длительно храниться, то следует удалить все топливо из топливного бака.

2. НАЗНАЧЕНИЕ

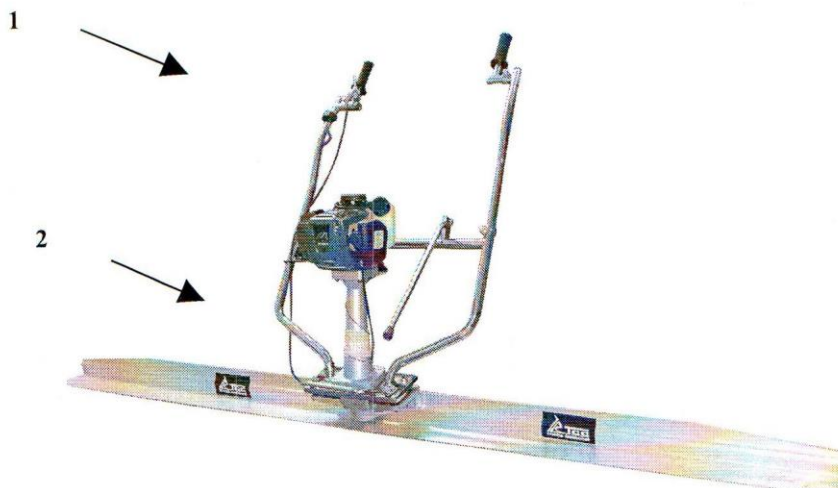
Виброрейка предназначена для уплотнения и разравнивания бетонной смеси при бетонировании дорог, полов, площадок и иных покрытий. Виброрейка состоит из рейки длиной от 1800 мм до 4300 мм и рабочего блока.

3. КОМПЛЕКТНОСТЬ

- | | |
|------------------------|-------|
| 1. Рабочий блок | 1 шт. |
| 2. Рейка | 1 шт. |
| 3. Технический паспорт | 1 шт. |
| 4. Гарантийный талон | 1 шт. |

4. ТЕХНИЧЕСКИЕ ХАРАКТЕРИСТИКИ

Характеристики	Модель
	TSS- MSD-1,2
Мощность, кВт	1,2
Расход топлива, л/час	0,71
Емкость бака, л	1.4
Топливо	Бензин Аи-92
Ширина рейки, мм	От 1800 до 4300
Масса, кг	16



- 1 – Рабочий блок
2 – Рейка

5. МЕРЫ ПРЕДОСТОРОЖНОСТИ

ВНИМАНИЕ!

- К работе с виброрейкой допускаются лица, изучившие настоящий паспорт.
- Убедитесь, что все символы и обозначения на оборудовании легко читаются.
- Убедитесь в чистоте поверхности вокруг оборудования (не допускайте попадания инструмента и других вещей в зону работы виброрейки).
- При работе с оборудованием будьте внимательны, чтобы не пораниться об леса и другие твёрдые и острые предметы, которые могут находиться в рабочей области.
- При мойке оборудования не допускайте попадания воды и моющих материалов в область двигателя.
- Когда оборудование не используется в течение длительного периода времени, храните его в сухом и чистом месте.
- Следите за Вашей безопасностью и за безопасностью Ваших коллег.
- Для обеспечения безопасной работы виброрейки проводите регулярное техническое обслуживание.

Нижеследующие меры предосторожности относятся непосредственно к оборудованию, работающему на бензиновом двигателе:

- Не работайте с виброрейкой, оснащённой бензиновым двигателем, в плохо проветриваемых помещениях.
- Во избежание ударов током не прикасайтесь к высоковольтному проводу и свечному колпачку во время работы двигателя.
- Перед пуском бензинового двигателя убедитесь в отсутствии утечек топлива.
- Всегда выключайте двигатель перед транспортировкой, перемещением, при заправке топливом.
- Во время работы не прикасайтесь к горячему глушителю, цилиндрам двигателя или ребрам охлаждения – это может привести к ожогам.
- Никогда не оставляйте работающий двигатель без наблюдения.

Безопасность при работе с топливом



ПРЕДУПРЕЖДЕНИЕ

Топливо огнеопасно. Оно может причинить вред здоровью и нанести ущерб имуществу. При заполнении топливного бака следует остановить двигатель. Необходимо всегда вытирать любое пролитое топливо.

- Перед дозаправкой следует выключить двигатель и дать ему остыть.
- Обеспечивайте должную вентиляцию помещения во время дозаправки двигателя топливом.
- При заправке топливом **ЗАПРЕЩАЕТСЯ** курить или пользоваться открытым пламенем вблизи места заливки.
- При заливке топлива следует использовать соответствующую воронку и избегать попадания топлива на двигатель.
- Пролитое топливо необходимо немедленно обезопасить, используя песок. Если топливо пролито на Вашу одежду, следует сменить ее.
- Хранить топливо полагается в разрешенных, предназначенных для этого емкостях вдали от источников тепла и искр.

Топливо.

Масло и топливо, используемые в данном механизме, могут вызывать следующие опасности:

- Отравление, которое может возникнуть при вдыхании паров топлива или масла.
- Раздражение при попадании топлива или масла на кожу.
- Пожар и взрыв при работе с топливом или маслом вблизи места курения или открытого огня.

Избегайте попадания топлива внутрь организма или на кожу, вдыхания паров топлива. Немедленно смывать брызги топлива.

При попадании топлива на глаза необходимо как можно скорее смыть его обильным количеством воды и обратиться за медицинской помощью.

Выхлоп



ПРЕДУПРЕЖДЕНИЕ

Отработанные газы, создаваемые при работе данного оборудования, являются сильными ядами и могут привести к смерти!

Не используйте виброрейку в закрытом помещении или в тесном пространстве; удостоверьтесь, что рабочая зона имеет соответствующую вентиляцию.

5.1. ЗДОРОВЬЕ И БЕЗОПАСНОСТЬ

Вибрация

Некоторая вибрация от работы механизма передается через ручку на руки оператора.

Индивидуальные средства защиты

- При использовании виброрейки оператор всегда должен носить спецодежду индивидуальные средства защиты: защитные очки, перчатки, средства защиты органов слуха, противопылевой респиратор и обувь со стальным вкладышем на носке (и дополнительной защитой против скольжения).

ВНИМАНИЕ: Не допускайте попадания цемента и бетона на кожу.

6. ПОДГОТОВКА К РАБОТЕ И ЭКСПЛУАТАЦИЯ

6.1. ПУСК И ОСТАНОВКА ДВИГАТЕЛЯ

(Двухтактный бензиновый двигатель)

Подготовка двигателя к работе

1. Заправка топливом

Используйте смесь 25-30:1 бензина и моторного масла для двухтактных двигателей.

2. Проверка и чистка воздушного фильтра

Воздушный фильтр требует регулярной очистки - загрязнённый воздушный фильтр снизит производительность двигателя. Если воздушный фильтр загрязнён, используйте бензин для промывки фильтра, после этого капните моторного масла, отожмите фильтр и установите его обратно в двигатель.

Пуск

1. Переведите переключатель в положение ON.



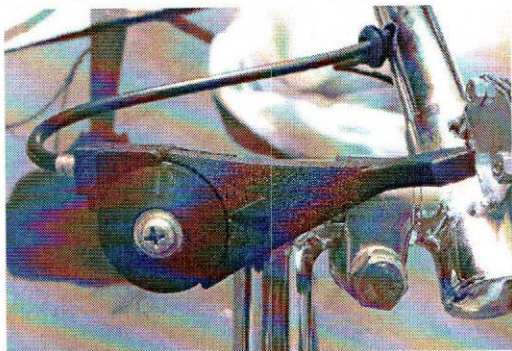
2. Проследите, чтобы топливо попало в топливопровод (прокачайте).



3. Проверьте положение дроссельной заслонки (закрыто).



4. Переведите рукоятку управления газом в среднее положение.



5. Несколько раз медленно потяните рукоятку стартера, затем потяните её резко.

После пуска двигателя, по мере его прогрева, откройте дроссельную заслонку.



Работа двигателя

1. После прогрева двигателя добейтесь необходимых оборотов, регулируя положение рукоятки управления газом.



Примечание: не эксплуатируйте двигатель на высоких оборотах сразу после пуска, так как недостаток смазки может повредить двигатель. Не допускайте перегрузок двигателя и длительной работы на высоких оборотах без нагрузки. Если рукоятка управления газом длительное время переведена в положение максимума и двигатель работает на повышенных оборотах, это не только ведёт к сокращению срока службы двигателя, но также может явиться и причиной многих неисправностей в дальнейшем.

Остановка

1. Понижьте обороты двигателя до минимального значения и подождите 3-5 минут.
2. Переведите переключатель в положение OFF.

**6.2. ИСПОЛЬЗОВАНИЕ ВИБРОРЕЙКИ**

1. Расположите виброрейку в сборе на поверхность со свеженалитым бетоном.
2. Запустите двигатель в соответствии с разделом 6.1 и начните движение виброрейки назад. Скорость движения зависит от консистенции бетона.
3. Если виброрейка вибрирует слишком сильно, требуется снижение центробежной силы. Это достигается путём снятия защитного кожуха вибратора и перемещения эксцентричных грузил на значение меньшей центробежной силы. Хорошо отрегулированная виброрейка позволяет достичь ровной, гладкой и сверкающей поверхности.
4. После выполнения работ уберите виброрейку с бетонной поверхности и заглушите двигатель.
5. После использования виброрейку необходимо вымыть в соответствии с разделом «ОБСЛУЖИВАНИЕ И СЕРВИС» данной Инструкции. Для хранения разместите виброрейку на сухую, чистую и устойчивую поверхность.
6. Если не планируется использование двигателя на протяжении длительного времени, слейте бензин, выработайте остатки бензина путём пуска двигателя на низких оборотах до тех пор, пока он сам не остановится из-за нехватки топлива.

Обратите внимание на следующие рекомендации:

- Дозаправляйте топливный бак двигателя вовремя. Не допускайте регулярной работы двигателя до опустошения топливного бака. Это может повлечь проблемы с пуском двигателя.
- Не допускайте погружения виброрейки в бетон. Сразу после пуска двигателя необходимо начать рабочее движение виброрейкой по направлению к себе.
- Если используется густой бетон, рабочее движение виброрейки должно быть более медленным. При использовании жидкого бетона рабочее движение виброрейки должно быть быстрее.

Как отрегулировать центробежную силу:

1. Снимите защитный кожух вибратора, открутив две гайки-бабочки.
2. Ослабьте гайку-бабочку на вибраторе и переместите её на требуемое деление.
3. Плотнo заверните гайку-бабочку и наденьте защитный кожух.

6.3. УПРАВЛЕНИЕ ВИБРОРЕЙКОЙ

Работа с виброрейкой начинается с пуска двигателя при помощи рукояти стартера. Виброрейка в процессе работы уплотняет и выравнивает свеженалитый бетон.

Переворачивая рабочий блок виброрейки на 180 градусов, Вы можете выбрать тип работы виброрейки: свободный или по рельсам.

6.4. ОБСЛУЖИВАНИЕ И СЕРВИС**Сервис**

Данная виброрейка спроектирована так, чтобы обеспечить Вам годы бесперебойной и эффективной работы. Рекомендуется проводить сервисное обслуживание виброрейки в авторизованных сервисных центрах. Всегда используйте оригинальные запасные части, использование неоригинальных запасных частей приведёт к прекращению гарантии.

Рекомендуется смазывать алюминиевые ножи маяка и блок быстрого отключения специальным смазочным маслом до начала эксплуатации.

Чистите и мойте рабочий блок и рейку ежедневно.

Только квалифицированный персонал, знакомый с данной Инструкцией, имеет право проводить сервисное обслуживание и ремонт виброрейки.

После использования храните виброрейку в сухом и чистом месте.

Ежедневное обслуживание

Для обеспечения максимального охлаждения вентиляционные отверстия должны всегда оставаться чистыми. Проверяйте степень их загрязнённости ежедневно после эксплуатации виброрейки. Чистить данные отверстия необходимо щёткой или влажной тряпкой. В отношении ежедневного обслуживания двигателя просим Вас обратиться к Руководству по эксплуатации двигателя.

7. НЕИСПРАВНОСТИ И ИХ УСТРАНЕНИЕ

В случае если замечены неисправности функционирования виброрейки, проблемы могут заключаться в следующем:

НЕИСПРАВНОСТЬ	ПРИЧИНА	УСТРАНЕНИЕ
Излишняя вибрация виброрейки и как следствие невозможность достижения требуемого качества выравнивания бетонной поверхности	<ol style="list-style-type: none"> 1. Излишек бетона непосредственно перед ведущей стороной виброрейки 2. Избранная ширина прохода рабочего блока слишком велика 	<ol style="list-style-type: none"> 1. Обеспечьте равномерное распределение 20-30мм бетона перед ведущей стороной виброрейки 2. Выберите меньшую ширину профиля
Двигатель виброрейки не запускается или работает с перебоями	<ol style="list-style-type: none"> 1. Недостаточное количество топлива в баке 2. Пуск двигателя не был выполнен должным образом 3. Неисправность двигателя 	<ol style="list-style-type: none"> 1. Заправьте топливный бак топливом 2. Перечитайте инструкцию по эксплуатации двигателя и повторите процедуру пуска

8. ПРАВИЛА ТРАНСПОРТИРОВАНИЯ И ХРАНЕНИЯ

8.1 Транспортирование изделия в упаковке изготовителя может производиться любым видом транспорта на любое расстояние.

8.2 При транспортировании должна быть обеспечена защита упаковки от прямого попадания влаги.

8.3 При транспортировании или хранении следует размещать рабочий блок виброрейки вертикально.

ВНИМАНИЕ:

Виброрейку допускается транспортировать только после того, как двигатель полностью остыл.

8.4 В помещениях для хранения не должно быть пыли, паров кислот и щелочей, вызывающих коррозию.

8.5 Для длительного хранения следует удалить топливо.

9. ГАРАНТИЙНЫЕ ОБЯЗАТЕЛЬСТВА ИЗГОТОВИТЕЛЯ

9.1. Гарантийный срок 12 месяцев. Гарантийный срок исчисляется с даты продажи изделия.

9.2. В пределах указанного срока, Покупатель имеет право предъявить претензии по приобретенному изделию при соблюдении следующих условий:

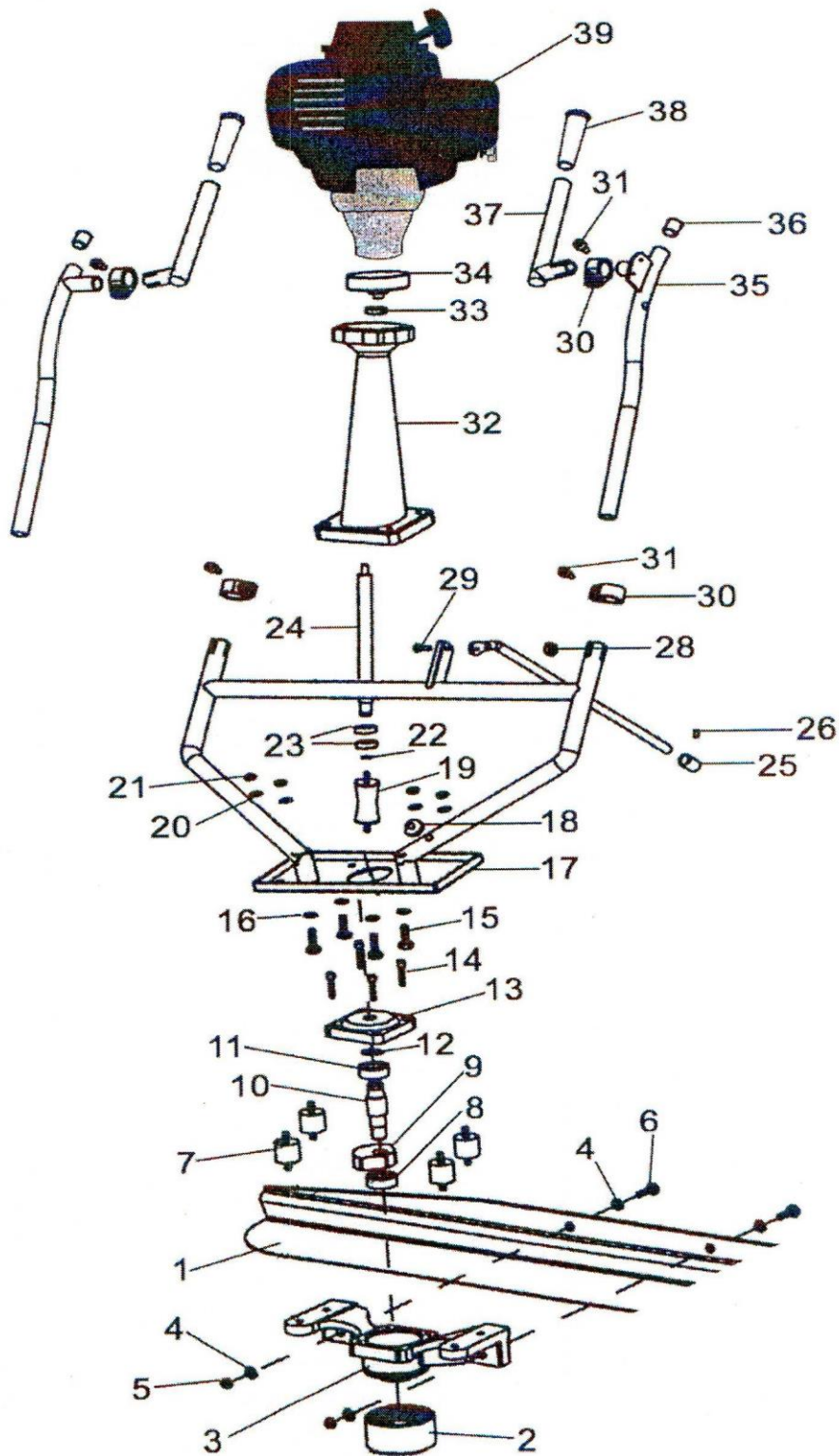
- отсутствие механических повреждений изделия;
- наличие гарантийного талона;
- наличие технического паспорта изделия с подписью Покупателя.

9.3. Гарантийные обязательства Продавца не распространяются на случаи повреждения изделия вследствие попадания в него посторонних предметов, а также несоблюдения Покупателем условий эксплуатации изделия, и мер безопасности, предусмотренных техническим паспортом изделия.

9.4. При обнаружении Покупателем каких-либо неисправностей изделия, в течение указанного срока, он должен проинформировать об этом сервисный центр (телеграмма, заказное письмо, телефонограмма, факсимильное сообщение) и предоставить изделие для проверки в сервисный центр.

9.5. В том случае, если неисправность изделия вызвана нарушением условий его эксплуатации Покупателем, сервисный центр с согласия Покупателя вправе осуществить ремонт изделия за отдельную плату.

Изготовитель оставляет за собой право, с целью улучшения качества или потребительских свойств товара, вносить изменения в конструкцию, не влияющие на его основные характеристики.



№ п/п	№ детали	Наименование	Кол-во
1	M128100001	Нож рейки	1
2	M124100001	Резиновая крышка	1
3	M128100002	Скоба вибратора	1
4	97.1-12	Прокладка 12	4
5	T41-1986-M12	Шуруп M12	2
6	T5782-2000-M12X45	Болт M12X45	2
7	M124100002	Амортизатор вибратора	4
8	180503	Подшипник	1
9	M128100003	Противовес	1
10	M128100004	Вал	1
11	3056202	Подшипник	1
12	T894.1-1986-20	Стопорное кольцо 20	1
13	M128100005	Фланцевое соединение	1
14	T70-1985-M6X30	Шестиугольный болт M6X30	4
15	T5782-2000-M8X20	Болт M8X20	4
16	97.1-M8	Прокладка M8	4
17	M124100008	Рукоять	1
18	M128100006	Резиновая прокладка	1
19	M124100003	Резиновое соединение	1
20	97.1-M8	Прокладка M8	4
21	T41-1986-M8	Шуруп M8	4
22	T894.1-1986-15	Стопорное кольцо 15	1
23	80101	Подшипник	2
24	M128100007	Вал привода	1
25	M128100008	Резинка стопора	1
26	M128100009	Гайка	1
27	M128100010	Стопор	1
28	T41-1986-M8	Шуруп M8	1
29	T5782-2000-M8X20	Болт M8X20	4
30	M128100011	Защёлка рукояток	4
31	T70-1985-M8X20	Шестиугольный болт M8X25	1
32	M128100012	Ствол кожуха	1
33	80201	Подшипник	1
34	M124100004	Муфта	1
35	M124100005	Длинная секция рукояти	2
36	M128100013	Заглушка рукояти	2
37	M124100006	Основная часть рукояти	2
38	M128100014	Поручень рукояти	1
39	M124100007-2	Двухтактный бензиновый двигатель	1